

武威市 2026 年初中学业水平考试

道德与法治、历史、地理、生物学综合试卷

考生注意:本试卷满分为 120 分,考试时间为 120 分钟。所有试题均在答题卡上作答,否则无效。

道德与法治部分 (30 分)

一、单项选择题(在下列各题的四个选项中,只有一项是最符合题意的。每小题 2 分,共 14 分)

1. 2026 年春季开学季,武威市多所中小学开展“禁毒开学第一课”活动,引导青少年认清毒品危害、自觉远离毒品。下列对毒品的认识正确的是
- ①吸毒损伤大脑,长期吸食不会上瘾
②吸毒危害个人、危害家庭、危害社会
③毒品是危害人类身心健康和社会稳定的毒瘤
④吸毒贩毒是违法行为
- A. ①②③ B. ①②④ C. ①③④ D. ②③④
2. 2026 年中考临近,武威市多所学校开展考前心理辅导。九年级同学陇陇在备考期间出现注意力不集中、情绪波动大等情况。作为他的好朋友,你可以建议他
- ①保持适度紧张,将压力转化为学习动力
②主动与父母、老师沟通,倾诉烦恼,寻求支持
③通宵达旦学习,牺牲休息时间争分夺秒
④通过体育锻炼、听音乐、合理作息等方式放松身心
- A. ①②③ B. ①②④ C. ①③④ D. ②③④
3. 近年来,武威市深入开展新时代文明实践行动,群众自觉维护公共秩序,商户恪守诚信经营理念,青少年认真履行文明劝导职责,让文明之花遍绽武威大地。对上述行动解读正确的是
- ①遵守公共秩序,践行社会公德
②提升文明素养,忽视社会规则
③恪守诚信准则,承担社会责任
④践行文明行为,维护公共利益
- A. ①②③ B. ①②④ C. ①③④ D. ②③④
4. 2025 年 12 月“宪法宣传周”期间,武威市广泛开展法治宣传活动。青少年学习宪法、认同宪法、践行宪法,应该
- ①了解宪法的主要内容和重要意义
②增强宪法意识,维护宪法权威
③自觉遵守宪法,依法规范自身行为
④积极参与宪法的制定和修改
- A. ①②③ B. ①②④ C. ①③④ D. ②③④
5. 武威“十四五”民生支出占一般公共预算支出 85% 左右。2025 年,聚焦增补中小学学位、建成乡镇养老中心、改造老旧小区等领域,惠及近万人。这生动诠释了
- ①党和政府坚持以人民为中心的发展思想
②着力解决民生短板,增进民生福祉
③彻底解决群众所有“急难愁盼”问题
④践行共享发展理念,让群众共享发展成果
- A. ①②③ B. ①②④ C. ①③④ D. ②③④

6. 2025 年 12 月 22 日,中国共产党甘肃省第十四届委员会第九次全体会议在兰州召开。会议强调,要把坚持党的领导、加强党的建设贯穿事业发展全过程,奋力谱写中国式现代化甘肃篇章。这体现了
- A. 中国共产党坚持依法行政的基本方略
B. 党的领导是社会主义民主政治的本质特征
C. 中国共产党是中国特色社会主义事业的领导核心
D. 政治建设是我国当前的中心工作
7. 武威青年郭玺从父辈手中接过八步沙林场治沙“接力棒”,联合农户发展林下经济,借助电商直播带领群众增收致富,先后荣获“甘肃省青年五四奖章”“中国青年五四奖章”。郭玺的事迹启示青年一代
- ①放弃更高层次的发展机会,专注基层工作
②树立正确的就业观,主动投身基层建设
③践行实干精神,在奉献中实现人生价值
④传承奋斗精神,助力乡村振兴和家乡发展
- A. ①②③ B. ①②④ C. ①③④ D. ②③④

二、主题活动(共 16 分)

8. 【共促全民阅读 共建书香陇原】(8 分)

2026 年 4 月 19 日,以“共促全民阅读·共建书香陇原”为主题的“书香陇原”全民阅读活动周在武威市启动,第六届“陇韵书香季”全民阅读系列活动同步拉开帷幕。省政府工作报告明确提出,大力推进全民阅读和“书香陇原”建设,营造爱读书、读好书、善读书的浓厚氛围,加快推进文旅强省建设。

在“书香陇原”的持续熏陶下,陇原大地涌现出许多动人故事:华亭市马峡镇村民李国荣,在农家书屋钻研《中药材规范化种植技术》,从“凭经验种药”变为科学种植的“土专家”;敦煌市图书馆创新打造“敦煌文化百家讲坛”“书香里的非遗”等品牌活动,让游客在游览莫高窟之前先“读懂敦煌”。

- (1)结合材料,运用所学知识,分析大力推进“书香陇原”全民阅读活动对甘肃建设文化强省有何重要意义?(4 分)
- (2)《读者》是甘肃的一张“名片”,河西走廊有着璀璨的丝路文化。请你从中任选一个角度,设计一个微型阅读推广活动,写一段推广词。(4 分)

9. 【科技引领发展 谱写陇原新篇】(8 分)

材料一 2025 年,甘肃省委、省政府明确提出打造全国区域性科技创新及转化基地,纵深推进“强科技”行动。全省科技进步贡献率已达 61% 以上,兰白两区创新策源能力持续提升。“东数西算”庆阳数据中心集群智算规模突破 10 万 P,荣登全国算力园区 20 强榜首。全省新能源装机规模超 8000 万千瓦,新能源及新能源装备制造产业产值突破千亿元,在全国率先形成风电、光伏、光热装备制造三条全产业链。“陇电入鲁”工程竣工投运,陇电入浙、陇电入川工程加快推进。

材料二 2025 年,甘肃地区生产总值达 13697.5 亿元,较“十三五”末连跨 4 个千亿元台阶,增速 5.8%、居全国第 2 位,连续 16 个季度高于全国平均水平。全产业链构建的“甘味”品牌远销 90 多个国家和地区,2025 年销售额达 412 亿元,同比增长 33.3%,品牌影响力指数连续五年蝉联全国百强榜榜首。这些成就正是我省以新质生产力为引擎、推动高质量发展的生动写照。甘肃正以新质生产力为引擎,奋力谱写中国式现代化甘肃篇章。

- (1)结合材料,分析我省大力推动科技创新、产业升级和高质量发展的重要原因。(4 分)
- (2)请你从科技创新、产业升级或绿色发展等角度,为我省加快培育新质生产力提出两条具体建议。(4 分)

历史部分 (30 分)

一、选择题(共 6 小题,每小题 2 分,共 12 分。在每题给出的四个选项中,只有一项是符合题目要求的)

1. 右图为甘肃武威出土的铜奔马,其造型肆意傲然,洒脱自信,足下强劲有力,表情富有张力,奔腾在飞燕之上,犹如一匹天马,展现了汉代高超的雕塑艺术。

该文物体现出汉代

- A. 青铜铸造技术世界领先
- B. 河西走廊的牧马业兴旺
- C. 社会精神风貌昂扬自信
- D. 民族交融程度不断加深



(甘肃省博物馆馆藏的铜奔马)

2. 下表中所引用的史料可以佐证

昔黄帝有子二十五人…… 契丹……称中国位号,仿 昌意少子,受封北土,国有 大鲜卑山,因以为号。 ——《魏书·序纪》	契丹……称中国位号,仿 中国官属,读中国书籍,用 中国车服,行中国法令。 ——《资治通鉴》	始建学校于国中,重大 汉太学,尊孔子为帝, 设科取士。 ——《宋史·夏国传》	圣人之道,如日中 天,讲究服膺,用资 治理。 ——《清世祖实录》
---	--	---	---

- A. 儒家思想成为主流
 - B. 国家治理模式创新
 - C. 中央集权体制演进
 - D. 华夏认同观念发展
3. 1938—1945 年,八路军、新四军抗击和牵制的日军兵力占侵华日军(不含东北)的 50.3%,其中,1944 年牵制日军 63.5 万人,占侵华日军(不含东北)的 75.1%。这说明
- A. 正面战场与敌后战场战略上相互配合
 - B. 中国共产党是全民族抗战的中流砥柱
 - C. 中国战场是反法西斯战争东方主战场
 - D. 抗日民族统一战线是抗战胜利的保证

4. 两河流域开放的地理格局造就了人口流动频繁、族群成分复杂的社会结构,难以形成稳定的宗族传承体系。这与中国黄河流域相对封闭稳定、血缘延续的文明形成本质区别。这说明

- A. 文明具有多元一体的特性
 - B. 地理环境决定文明发展样态
 - C. 地理环境孕育了多元文明
 - D. 早期文明均诞生于大河流域
5. 19 世纪,西方殖民活动主要服务于资本主义掠夺原料和倾销商品的需要,殖民地传统的社会结构被打乱,原有的社会发展进程被打断,经济上被动地卷入世界市场之中,致使经济发展畸形。这说明
- A. 殖民扩张注重资本的原始积累
 - B. 殖民掠夺助推世界市场形成
 - C. 殖民活动传播了新的生产方式
 - D. 殖民侵略的残酷性和破坏性

6. 某学习小组开展研究性学习时,整理了以下大事年表。据此推断,他们研究的主题是

- A. 世界殖民体系的崩溃
- B. 民主革命运动的扩展
- C. 社会主义力量的壮大
- D. 战后世界格局的演变

时间	事件
1947 年	印度和巴基斯坦分别成为独立的自治领
1956 年	埃及收回苏伊士运河主权
1960 年	非洲 17 国独立,这一年被称为“非洲年”
1990 年	纳米比亚独立
1999 年	巴拿马收回运河区的全部主权

二、材料解析题(共 12 分)

7. 一代人有一代人的长征,一代人有一代人的担当。某项目学习小组以“时代变迁·责任担当”为主题,开展探究活动。阅读下列材料,完成相关要求。(12 分)

【任务一:晚清学者“学术戍边”的实践】

材料一 鸦片战争后,为应对列强的冲击,一些高级官员和学者开展了“学术戍边”活动。他们通过了解世界地理和国际形势,整理边疆地区的史地资料,以学术成果为清廷提供建议。19 世纪末,“学术戍边”的参与群体范围进一步扩大,国际法成为学界热议的焦点,刷新了中国学者对国际秩序的认知。清廷统治者将“学术戍边”的成果作为对外交涉的依据,成功地捍卫了国家的边疆领土。

——摘编自张丹丹《晚清中国学者的世界认知与“学术戍边”》

(1)依据材料一,概括晚清学者开展“学术戍边”的主要特点。(4 分)

【任务二:西南联大学者“文化抗战”的努力】

材料二 西南联大学者的演讲生活

演讲类型	主要内容
大学校园、讲习班、 进修班、中小学	1942 年讲授“科学与建国系列演讲”(10 讲) 1944 年讲授“五四运动与新文艺运动系列演讲”(10 讲) 1945 年讲授“时事问题系列演讲”(14 讲)
演讲会所	联大学者通过举办通俗演讲会,向民众灌输抗日救国、复兴建设等方面知识
广播电台	电台设置了“名人演讲”“学术讲座”“时事论述”“空中学校”等栏目,联大学者是这些栏目的主力军

——整理自《抗战时期西南联大教师演讲录》

(2)依据材料二并结合所学知识,分析西南联大学者开展演讲活动的历史意义。(4 分)

【任务三:共和国先锋模范的引领】

材料三 共和国的先锋模范



邓稼先(1924—1986)



王进喜(1923—1970)



焦裕禄(1922—1964)



雷锋(1940—1962)

(3)依据材料三并结合所学知识,谈谈以上先锋模范人物的事迹对新时代青少年的启示。(4 分)

三、探究题(共 6 分)

8. 阅读材料,完成相关要求。(6 分)

材料 连续性是中华文明的第一突出特性,蕴含着一种“通古今之变”的历史观,揭示了中华文明的整体贯通性、实践生成性、价值赓续性,即中华文明的演进脉络是连续的而非断裂的,中华文明的演进过程是能动生成的而非静止不变的,中华文明的核心价值是稳定的而非波动的。

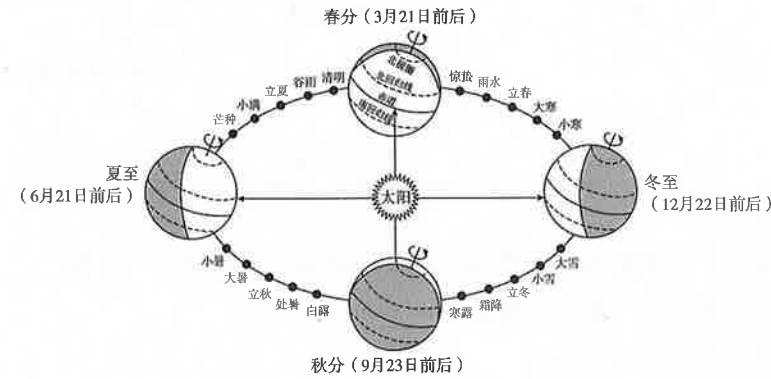
——改编自胡海生《生生不已:中华文明突出的连续性》

依据材料并结合所学知识,就中华文明连续性这一特性,选取中国历史上某一历史史事展开论述。(要求:自拟题目,观点正确,史论结合,逻辑严谨,表述清晰。)

地理部分 (30 分)

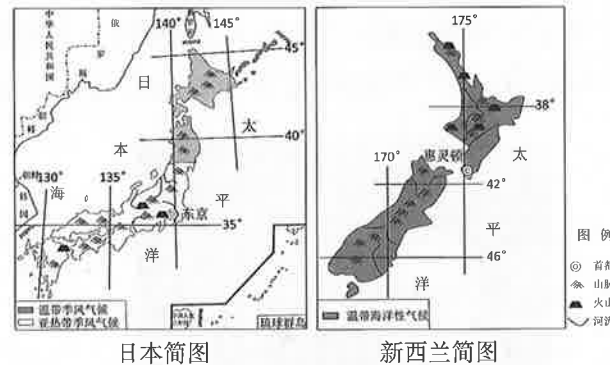
一、选择题(每小题只有一个最符合题意的选项,每题 2 分,共 16 分)

二十四节气是中国古代劳动人民长期观察天文、气候、物候现象与农事活动的关系后形成的知识体系。读地球公转示意图,完成 1-2 题。



- 2026 年 5 月 21 日是小满节气,此时
A. 武威市昼长夜短 B. 全球昼夜等长 C. 北半球正值秋季 D. 南半球正值夏季
- 农谚“小满小满,江河渐满”,形象地描绘了雨水增多、江河水位上涨的现象。小满后长江流域水位上涨的主要原因是
A. 水土流失加剧,泥沙淤积导致河床抬升 B. 夏季风的势力增强,降水增多
C. 台风活动频繁,带来特大暴雨 D. 积雪消融,导致水位上涨

季风气候雨热同期,温带海洋性气候终年温和湿润。读日本和新西兰简图,完成 3-4 题。



- 日本、新西兰两国多火山,其原因可能是
A. 均为多山地形 B. 均位于板块内部
C. 均为岛国 D. 均位于板块交界处
- 两国国土面积狭小,但日本稻米可以自给,新西兰则是世界主要的畜产品出口国,造成这种差异的自然因素主要是
A. 河流 B. 地形 C. 气候 D. 科技

甘肃省武威市九墩滩光伏治沙园区位于腾格里沙漠边缘,年日照时数超过 3000 小时。园区在板下种植梭梭、四翅滨藜等沙生植物,形成“板上发电、板下种植”的“光伏治沙”模式。据此完成 5-6 题。



- 九墩滩发展光伏产业的有利条件是
A. 晴天多,太阳辐射强
B. 地形平坦,交通便利
C. 降水丰富,水源充足
D. 人口稠密,劳力充足

- 该园区在光伏板下种植梭梭、四翅滨藜等沙生植物,其主要作用是
A. 增加土壤有机物 B. 防风固沙
C. 美化园区环境 D. 增加光合作用

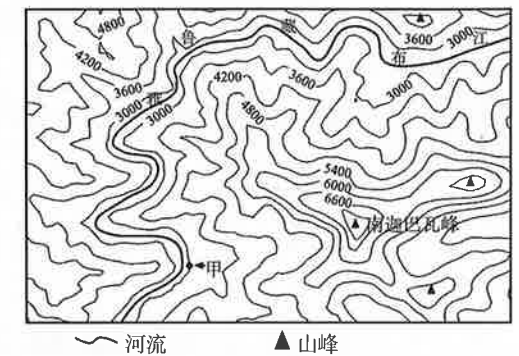
宁夏平原是我国著名的灌溉农业区,贺兰山被称为宁夏平原的“守护神”。读黄河流域简图,完成 7-8 题。



- 贺兰山被称为宁夏平原“守护神”的主要原因是
A. 阻挡冬季风,不受寒潮侵袭
B. 山地森林茂密,提供充足木材
C. 阻挡风沙东移,减少荒漠化威胁
D. 防止水土流失,减少河道淤积
- 黄河宁夏平原段对当地经济发展的主要贡献是提供了
A. 丰富的水能资源 B. 便利的航运条件
C. 充足的灌溉水源 D. 丰富的水产资源

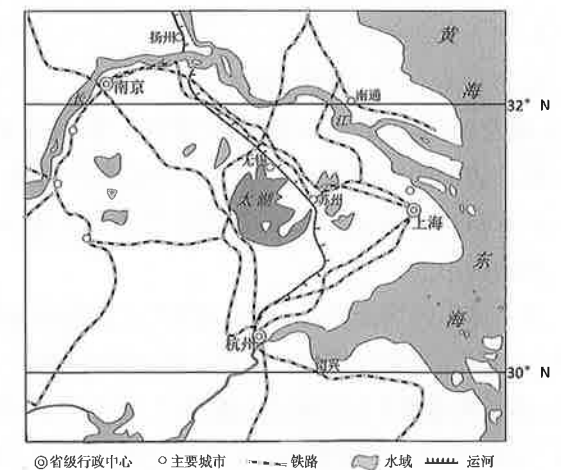
二、综合题(共 14 分)

- 南迦巴瓦峰,海拔 7782 米,峰顶终年积雪,被《中国国家地理》评为“中国最美山峰”之首。读南迦巴瓦峰周边地区等高线地形图,完成下列问题。(6 分)



- (1) 南迦巴瓦峰在甲地的 _____ 方向,与甲地的相对高度为 _____ 米。
- (2) 雅鲁藏布江谷地多农田,请说说此谷地发展种植业的有利条件。(至少两点)
- (3) 南迦巴瓦峰是西藏自治区著名的旅游景点,该地区生态环境脆弱,请为当地旅游业发展提出一条合理的建议。

10. 阅读长江三角洲及附近地区简图,完成下列问题。(8 分)

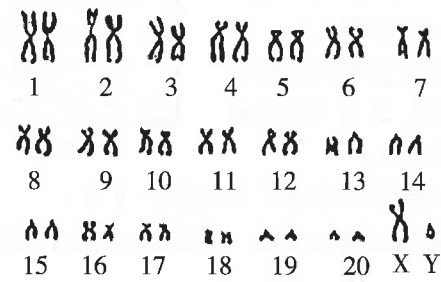


- (1) 太湖平原为我国重要的商品粮基地之一,请分析该地区发展种植业的有利自然条件。(至少两点)
- (2) 聚焦高新技术领域的宇树科技、Deepseek 等六家人工智能企业汇聚于杭州市,被誉为“六小龙”。请简述该地区高新技术产业迅速发展的条件。(至少两点)
- (3) 珍珠贝适宜生活在 18-30℃ 江河湖海等水体的底部,珍珠是其体内生长的含有机质的矿物球粒。本地区是我国主要的珍珠淡水养殖基地,请简要分析该地区养殖淡水珍珠的自然条件。
- (4) 长江三角洲是我国经济发达地区之一,请简述长江对本地区经济发展发挥了怎样的作用。(至少两点)

生物学部分 (30 分)

一、单项选择题(本题包括 6 道题目,每题 2 分,共 12 分)

1. 蝴蝶兰因其花形似蝴蝶飞舞而得名。蝴蝶和蝴蝶兰在细胞结构上的共同点是都具有
- A. 细胞壁 B. 细胞核 C. 叶绿体 D. 液泡
2. 下列各组动物中,均属于鱼的是
- A. 鲤鱼、鲟鱼 B. 鳄鱼、带鱼 C. 鲫鱼、鲸鱼 D. 草鱼、鱿鱼
3. 下列消化腺的分泌物中,不含消化酶的是
- A. 唾液腺 B. 胃腺 C. 肝 D. 胰
4. 吐纳法通过有意识地调节呼吸来改善身体机能,“吐”即呼气,“纳”即吸气,核心在于“吐故纳新”。当你在吸气时,肋骨间肌肉和膈肌的状态是
- A. 肋骨间肌肉收缩,膈肌舒张 B. 肋骨间肌肉舒张,膈肌收缩
- C. 肋骨间肌肉和膈肌均舒张 D. 肋骨间肌肉和膈肌均收缩
5. 当你在阅读这道题目时,视觉的形成部位是
- A. 角膜 B. 视网膜 C. 大脑皮层 D. 小脑
6. 下图为某一哺乳动物体细胞的染色体示意图,其性别决定方式与人类相同。下列分析中,错误的是



- A. 该个体是雄性个体 B. 该细胞有 21 对基因
- C. 该细胞有 21 对染色体 D. 该细胞中有常染色体和性染色体

二、填空题(本题包括 4 道题目,每空 1 分,共 4 分)

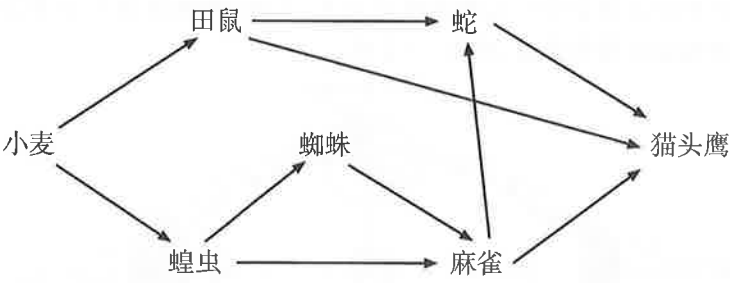
7. 流感病毒的结构简单,由蛋白质外壳和内部的_____组成。
8. 由水稻加工而成的大米,在适宜的环境条件下仍不萌发,这是因为加工过程中破坏了其种子结构中的_____。
9. 当人体由致病菌感染引起炎症时,人的血细胞中数量明显增多的是_____。
10. 在制作醪糟的过程中,主要用到的微生物是_____。

三、实验考查题(本题包括 1 道题目,每空 1 分,共 2 分)

11. 显微镜是生命科学研究中常用的观察器具。在“制作并观察植物细胞临时装片”时,你已观察到了洋葱鳞片叶内表皮细胞,如果想用高倍镜做进一步观察,需要转动_____,使 10×物镜转换为 40×物镜,观察到的细胞数目将会_____。

四、分析说明题(本题包括 2 道题目,每题 6 分,共 12 分)

12. (6 分)粮食安全是“国之大者”,是事关人类生存的根本性问题。下图为凉州区黄羊镇一片麦田的部分食物网示意图,请据图分析回答问题。



- (1)若要组成一个完整的生态系统,图中还缺少的成分是非生物部分和_____。
- (2)该食物网中最短的一条食物链是_____。
- (3)图中麻雀和蜘蛛的关系是_____。
- (4)该生态系统中能量的来源是_____。
- (5)此生态系统在受到一定程度的外界影响后,逐步恢复原有的结构与功能,说明生态系统具有_____。
- (6)良好的生态环境是经济社会可持续发展的基础,因此我们要坚持绿水青山就是金山银山的理念,坚持_____一体化保护与修复。

13. (6 分)武威地区盛产早酥梨,其果肉细嫩、汁多味甜、脆爽可口,深受消费者喜爱。图 1 为梨树的花,图 2 为梨的果实及剖面。请据图分析回答问题。



图 1

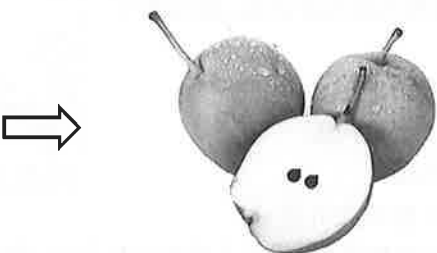


图 2

- (1)梨树根吸收的水分向上运输的“拉力”来自于_____。
- (2)从图 1 到图 2,要经历的两个重要生理过程是_____。
- (3)梨树的叶肉细胞利用光能,在_____中合成有机物,同时释放的氧气通过叶片表皮的_____离开植物体。
- (4)图 2 中观察到的种子是由_____发育而来的。
- (5)室温条件下将早酥梨放置较长时间,发现其糖分减少,这是因为果肉细胞进行_____的结果。